

# Rapport annuel 2020-2021

Centre  
de services scolaire  
du Lac-Témiscamingue

Québec



*Tous ensemble*  
pour la réussite!

2020-2021



**Ce document a été réalisé par :**

Le Centre de services scolaire du Lac-Témiscamingue  
2, rue Maisonneuve  
Ville-Marie (Québec) J9V 1V4  
Courriel : [courrier@cslt.qc.ca](mailto:courrier@cslt.qc.ca)  
Site Internet : [www.cslt.qc.ca](http://www.cslt.qc.ca)  
Téléphone : 819 629-2472  
Télécopieur : 819 629-2925

Note : Dans ce document, le genre masculin désigne aussi bien les femmes que les hommes.

## **MESSAGE DE LA PRÉSIDENTE ET DU DIRECTEUR GÉNÉRAL** du centre de services scolaire

C'est avec un grand plaisir que nous partageons avec vous le rapport annuel 2020-2021 du Centre de services scolaire du Lac-Témiscamingue. Cet outil de communication constitue une occasion privilégiée de faire le bilan et de mettre en lumière les principales réalisations de la dernière année scolaire.

Nous sommes fiers de faire état de la qualité des services offerts dans l'ensemble des établissements jeunes et adultes.

Ce bilan se veut aussi le reflet des résultats obtenus et nous permet d'ajuster nos actions dans l'accompagnement de tous nos élèves vers la réussite. La pandémie a bien sûr eu des impacts sur la vie scolaire, mais nous sommes très heureux de l'engagement du personnel qui s'est grandement investi pour permettre aux élèves de vivre une belle année.

Nous tenons également à souligner le beau travail, la persévérance et la résilience des élèves dans les circonstances ainsi que l'excellente collaboration des parents.

L'année a également été marquée par la mise en place du conseil d'administration. Les quinze membres ont suivi un programme de formation et nous construisons ensemble cette nouvelle gouvernance.

Enfin, vous constaterez à la lecture de ce rapport que la qualité des collaborations entre le personnel, les parents ainsi que des partenaires de la communauté peuvent faire la différence et amener la concrétisation de beaux accomplissements.

Nous vous souhaitons une excellente lecture!

Marie-Claude Lozier  
Présidente

Éric Larivière  
Directeur général

## ACRONYMES UTILISÉS

AEP	Attestation d'études professionnelles
ATE	Alternance travail-études
CA	Conseil d'administration
CJET	Carrefour Jeunesse-emploi du Témiscamingue
CPC 1 et 2	Cheminement particulier continu
CSSLT	Centre de services scolaire du Lac-Témiscamingue
CST	Culture, société et technique (Mathématiques)
DEP	Diplôme d'études professionnelles
DES	Diplôme d'études secondaires
DSE	Directrice des Services éducatifs et complémentaires
DSRF	Directrice du Service des ressources financières
DSRH	Directrice du Service des ressources humaines
DSRI	Directeur du Service des ressources informationnelles
DSRM	Directeur du Service des ressources matérielles
EHDAA	Élèves handicapés ou en difficulté d'adaptation et d'apprentissage
FAD	Formation à distance
FGA	Formation générale aux adultes
FP	Formation professionnelle
FPT	Formation préparatoire au travail
GIEES	Gestion des infrastructures de l'Éducation et de l'Enseignement supérieur
ISP	Insertion socioprofessionnelle
Mathématiques CST	Mathématiques Culture, Société et Technique
MEQ	Ministère de l'Éducation du Québec
MRC	Municipalité régionale de comté
MSP	Métier semi-spécialisé
PEVR	Plan d'engagement vers la réussite
RAI	Réponse à l'intervention
SAE	Service aux entreprises
SARCA	Services d'accueil, de référence, de conseil et d'accompagnement
SEF	Service d'entrée en formation
SEUAT	Syndicat de l'enseignement de l'Ungava et de l'Abitibi-Témiscamingue
SIS	Service d'intégration socioprofessionnelle
TDG	Test de développement général

# TABLE DES MATIÈRES

<b>1. Présentation du Centre de services scolaire du Lac-Témiscamingue</b> .....	6
1.1. Le Centre de services scolaire en bref .....	6
1.2. Services éducatifs et culturels .....	8
1.3. Faits saillants .....	10
<b>2. Gouvernance du Centre de services scolaire</b> .....	12
2.1. Conseil d'administration .....	12
2.2. Autres comités de gouvernance .....	13
2.3. Divulgence d'actes répréhensibles à l'égard d'organismes publics .....	16
<b>3. Résultats</b> .....	17
3.1. Plan d'engagement vers la réussite.....	17
3.2. Lutte contre l'intimidation et la violence .....	21
<b>4. Utilisation des ressources</b> .....	22
4.1. Répartition des revenus du Centre de services scolaire .....	22
4.2. Ressources financières .....	23
4.3. Gestion et contrôle des effectifs .....	24
4.4. Contrats de service comportant une dépense de 25 000 \$ et plus .....	25
4.5. Ressources matérielles et technologiques .....	25
<b>5. Annexes du rapport annuel</b> .....	26
Rapport du protecteur de l'élève .....	26
Les bons coups des établissements.....	29

# 1. Présentation du Centre de services scolaire du Lac-Témiscamingue

## 1.1. Le Centre de services scolaire en bref

Le Centre de services scolaire du Lac-Témiscamingue dessert sur tout le territoire de la MRC de Témiscamingue une clientèle de près de 2 000 élèves.

Le CSSLT compte 20 bâtisses.

### Dix desservant de l'enseignement préscolaire et primaire :

▪ Notre-Dame	Béarn	86 élèves
▪ De L'Assomption	Fabre	48 élèves
▪ Marie-Assomption	Saint-Bruno-de-Guigues	141 élèves
▪ Saint-Gabriel	Ville-Marie	273 élèves
▪ Marie-Immaculée	Latulipe	99 élèves
▪ Saint-Isidore	Laverlochère	89 élèves
▪ Notre-Dame-de-Liesse	Saint-Eugène-de-Guigues	84 élèves
▪ Saint-Louis	Nédélec	76 élèves
▪ Saint-Joseph	Notre-Dame-du-Nord	60 élèves
▪ Gilbert-Théberge	Témiscaming	157 élèves

### Quatre desservant de l'enseignement secondaire

▪ Du Carrefour	Latulipe	25 élèves
▪ Gilbert-Théberge	Témiscaming	99 élèves
▪ Marcel-Raymond	Lorrainville	332 élèves
▪ Rivière-des-Quinze	Notre-Dame-du-Nord	276 élèves

### Cinq desservant l'éducation des adultes et la formation professionnelle

▪ Centre Frère-Moffet	Ville-Marie
▪ Guérin – FP	Guérin
▪ L'Horizon	Nédélec
▪ Centrest	Latulipe
▪ Centre L'Envol	Témiscaming

### Clientèle

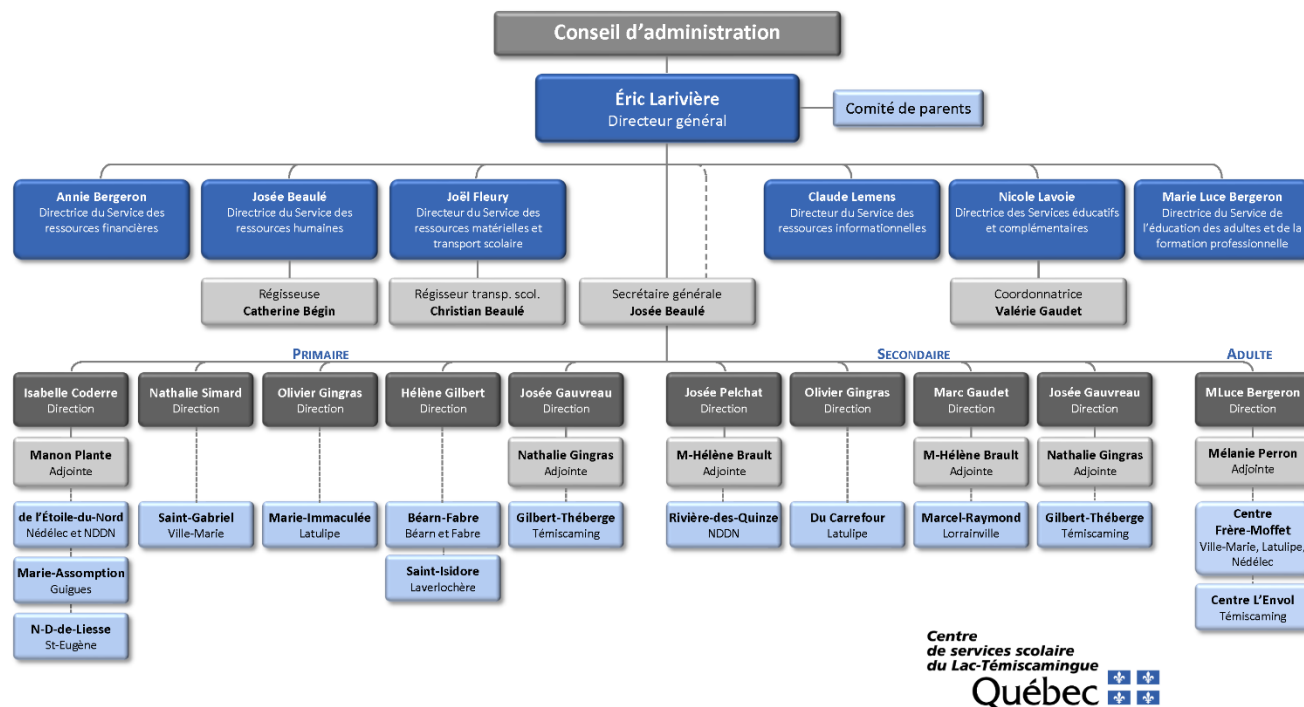
▪ Secondaire, formation commune (alpha. à 2 <sup>e</sup> sec.)	18
▪ Secondaire, formation diversifiée (3 <sup>e</sup> à 5 <sup>e</sup> sec.)	60
▪ Formation en intégration socioprofessionnelle et métiers semi-spécialisés (ISP)	13
▪ Francisation	28
▪ Formation à distance + autodidacte	76
▪ Formation à distance FAD élèves de l'extérieur	4 390
▪ Formation professionnelle (DEP)	27
▪ Élèves temps partiel FP	47
▪ Service aux entreprises	287
▪ Reconnaissance d'acquis et compétences	8
▪ Reconnaissance des acquis (TDG)	8
▪ Service d'entrée en formation (SEF)	6
▪ <b>TOTAL</b>	<b>5 054</b>

## Un centre administratif

- Édifice Bruyère

Ville-Marie

## Organigramme du Centre de services scolaire du Lac-Témiscamingue 2021-2022



/SM  
2021-06-21

Le Centre administre un budget d'environ 44 millions ainsi que quelque 600 employés. Le Centre de services scolaire du Lac-Témiscamingue œuvre afin de mobiliser le personnel, les parents et la communauté pour que tous participent activement à la réussite éducative de tous les élèves jeunes et adultes ainsi qu'au développement de leur plein potentiel afin de leur permettre d'atteindre leurs plus grandes aspirations.

### Contexte dans lequel évolue le Centre de services scolaire du Lac-Témiscamingue

Le statut socio-économique du territoire et ses répercussions sur le plan de l'éducation

Conditions démographiques :

- Territoire situé à l'extrême ouest de la province, limitrophe à l'Ontario
- Superficie de 19 154 km<sup>2</sup>
- Distance moyenne entre le Centre et les écoles est de 37 km
- Distance la plus grande entre deux écoles est 162 km (de Témiscaming à Rémigny)
- Population 15 842 habitants (2017) – 11 % de la population de la région Abitibi-Témiscamingue
- 19 municipalités, 2 territoires non organisés (65 % de la superficie du territoire)
- 84 % des habitants vivent en milieu rural dans les petites localités comptant souvent moins de 1 000 personnes
- De 2013 à 2017, perte de 3,1 % de la population
- L'âge moyen 43,7 ans (comparativement à 42,1 ans au Québec)
- Indice synthétique de fécondité le plus élevé de la région soit à 1,99 enfant par femme en moyenne
- Les Premières Nations bien présentes :
  - 4 communautés algonquines
  - Croissance de la population autochtone, de 2013 à 2017 croissance de 7,5 %
  - Âge moyen 38,1 ans



## Mode de vie et environnement social

- 45 % des familles ont un enfant, 38 % en ont deux, et 18 % ont trois enfants et plus
- De 2006 à 2011, le nombre de familles monoparentales passe de 20,1 % à 25,5 %
- 14 % de la population témiscamienne ont l'anglais comme langue maternelle ou comme première langue officielle
- 8,2 % de la population a l'anglais comme seule langue officielle

## 1.2. Services éducatifs et culturels

### Secteur des jeunes – services éducatifs

Le Centre de services a organisé des services pour une clientèle de 1 912 jeunes en 2020-2021. La clientèle était répartie selon les ordres d'enseignement suivants :

Programme Passe-Partout	67 enfants
Préscolaire (4 ans et 5 ans)	161 élèves
Primaire	952 élèves
Secondaire	732 élèves

Nous avons mis en place certains parcours permettant d'offrir les services adaptés selon les besoins de certains élèves :

Primaire	Parcours différenciés pour des enfants ayant des profils limites sur le plan cognitif pour 30 élèves
Secondaire	Parcours différenciés pour des enfants ayant des profils limites sur le plan cognitif pour 15 élèves
	Parcours de formation axée à l'emploi pour 18 élèves

### Secteur des jeunes – services culturels

Le Centre de services, par le biais du comité culturel, avait planifié des spectacles culturels pour les élèves des différents niveaux. En raison de la pandémie, plusieurs spectacles ont été annulés, mais certains d'entre eux ont pu être présentés. Près d'une trentaine d'ateliers et de sorties à volet culturel ou scientifique ont pu avoir lieu.



## Secteur des adultes et formation professionnelle

Le Centre Frère-Moffet offre des services en formation professionnelle (FP) et en formation générale des adultes (FGA) ainsi que le Service aux entreprises (SAE). Les activités de la FGA sont également décentralisées dans les pavillons de Nédélec (Horizon) et Latulipe (Centrest) lorsque la clientèle le permet ainsi, ce qui nous permet d'assurer un service de formation sur l'ensemble du territoire témiscamien.

Le centre L'Envol est un centre de formation bilingue (anglais/français). On y offre de la FGA et l'option professionnelle Pâtes et papiers (opérations).

### Offres en formation professionnelle

Les centres Frère-Moffet et L'Envol sont autorisés à offrir sept programmes de formation qui mènent vers un diplôme d'études professionnelles (DEP), ce qui fait de nous les centres de formation professionnelle les moins bien dotés de l'Abitibi-Témiscamingue. En septembre 2018, deux de ces sept programmes nous ont été octroyés sur une base permanente et exclusive dans la région alors que nous les offrons depuis plus de 20 ans en autorisation provisoire. Un programme a été ajouté à la carte des permanences en septembre 2018. Pour sa part, le programme de secrétariat est présent dans la majorité des centres au Québec. Il n'est donc pas exclusif à nos centres.

Les centres Frère-Moffet et L'Envol offrent ainsi des programmes couvrant trois secteurs de formation, soit agriculture et pêches, foresterie et papiers et administration.

À la carte des enseignements, nous retrouvons donc les options suivantes :

- Fleuristerie (DEP : 5173)
- Production animale (DEP : 5354 en alternance travail/études)
- Pâtes et papiers (opérations) (DEP : 5262 en alternance travail/études)
- Production horticole (DEP 5348 en permanence depuis septembre 2018)
- Horticulture et jardinerie (DEP 5288 en permanence depuis septembre 2018)
- Secrétariat (DEP : 5357)
- Grandes cultures (DEP 5254 en permanence depuis septembre 2018)

Il est important de préciser que les sept DEP sont en difficulté de recrutement sur une base récurrente. Il faut user de stratégies différenciées pour arriver à les démarrer et faire nos frais. Par exemple : les joindre à une attestation d'études professionnelles (AEP) ou à une formation métier semi-spécialisé (MSP), développer la formation à distance, etc.

Le temps de deux cohortes, le centre Frère-Moffet a offert le DEP en Mécanique de machines fixes grâce à une entente conclue dans un premier temps avec la Commission scolaire Marguerite-Bourgeoys. Nous tentons maintenant de l'obtenir en autorisation provisoire de façon à avoir une meilleure autonomie pour dispenser la formation.

En 2019-2020, nous avons pu démarrer, toujours par entente avec le CSS de la Baie-James, le DEP en plomberie-chauffage. La cohorte s'est terminée en juillet 2021.

Il va sans dire que l'obtention de nouveaux DEP à la carte des enseignements notamment ceux de Mécanique de machines fixes et Plomberie-chauffage (actuellement par entente) est un élément de développement ciblé et incontournable pour les centres Frère-Moffet et L'Envol. Il en va de la survie des centres qui vivent des baisses de clientèle importantes année après année.

Nous souscrivons aussi au programme d'éducation internationale dans le but de favoriser le recrutement d'apprenants adultes d'ailleurs, mais aussi dans le but de permettre à nos élèves de participer à des stages dans d'autres pays.

## Offres en formation générale adulte

En formation générale adulte, les services suivants sont offerts :

- Formation secondaire (DES)
- Alphabétisation
- Formation à l'intégration sociale (F.I.S.)
- Services d'intégration socioprofessionnelle (S.I.S.)
- Service de francisation
- Service de formation à distance

L'alphabétisation, la francisation et la formation à l'intégration sociale (F.I.S) se donnent en centre, mais aussi dans les différentes localités en partenariat avec divers organismes communautaires du milieu, ce qui nous permet de rejoindre un plus grand nombre de personnes. L'alphabétisation et la francisation sont des secteurs de développement pour le centre.

La formation à distance (FAD) est en progression depuis les cinq dernières années. Il s'agit là d'un secteur de développement qui peut nous amener graduellement à pallier pour la diminution d'inscriptions en présentiel que nous vivons depuis cinq ans.

Au cours de l'année scolaire 2016-2017, une entente est signée avec l'organisme Diplomatique pour l'utilisation d'un matériel de FAD stimulant, créatif et dynamique créé par l'entreprise ChallengeU. Ce matériel respecte les exigences du renouveau pédagogique et est entièrement virtuel (informatisé). L'entente nous amène à accueillir des élèves provenant des centres de services scolaires des grands centres. En quatre mois, nous avons reçu plus de 700 nouvelles inscriptions d'élèves de partout à travers le Québec et nous poursuivons dans ce sens. Nous poursuivons notre entente avec cet organisme et les inscriptions sont en croissance.

## Offre Services aux entreprises

Depuis 2008-2009, le Centre de services scolaire et le Cégep de l'Abitibi-Témiscamingue ont signé une entente pour créer le Service de formation aux entreprises du Témiscamingue afin de répondre aux besoins de formation des entreprises, des organismes et des individus de la MRC de Témiscamingue. Issu de la volonté des deux institutions d'enseignement d'offrir des services uniformisés, il vise à assurer un service de formation continue dans une optique de développement des compétences et de la main-d'œuvre.

### 1.3. Faits saillants

- ▶ **Mettre en place le nouveau CA**
- ▶ **Accompagner les équipes-écoles dans la mise en place de pratiques pédagogiques probantes en enseignement à distance (en cas de confinement)**
- ▶ **Assurer l'intégration du iPad à des usages pédagogiques**
- ▶ **Accompagner les équipes-écoles dans la mise en place de pratiques pédagogiques probantes afin d'augmenter la réussite des élèves (RÀI)**
- ▶ **Améliorer la qualité de l'eau potable dans l'ensemble des écoles**
- ▶ **Implantation d'un nouvel outil de gestion des bâtiments (GIEES)**

▶ **Mettre en place des directives concernant la sécurité de l'information comme demandé par le ministère.**

Le comité consultatif de gestion (CCG) a approuvé la recommandation du comité en sécurité de l'information concernant les quatre nouvelles directives suivantes :

- Authentification à multiples facteurs;
- Utilisation des mots de passe de la part des élèves;
- Utilisation du courriel sécurisé;
- Protection contre la perte de données.

La mise en place de ces directives sera faite graduellement au cours de l'année 2021-2022.

▶ **Implantation du programme « un élève, une tablette » de la maternelle 4 ans au secondaire 5**

Ce programme marque un tournant au CSSLT puisque l'équipe de direction a décidé de prendre un virage vers la tablette, ceci impliquant que les ordinateurs « traditionnels » sont du même coup retirés à l'exception des laboratoires créatifs. Cette décision a eu des impacts importants sur les classes étant donné le changement technologique, mais notre personnel enseignant a été accompagné tout au long de l'année scolaire afin d'amorcer cette transition.

▶ **Obtenir de nouvelles cartes en formation professionnelle**

Cet objectif est partiellement réalisé, car les cartes liées au secteur de l'agriculture ont été majoritairement obtenues (Grandes cultures, production horticole et horticulture et jardinerie).

C'est un travail de longue haleine et nous poursuivons nos démarches auprès du ministère et instances politiques pour l'obtention de cartes dans le secteur de bâtiment et travaux publics.

▶ **Commencer la mise en place des trois DEP autorisés en permanence**

Mise en place des infrastructures renouvelées nous permettant d'offrir des formations dans un environnement pédagogique maximum. Depuis 2018, nous n'avons pas de nouvelles du ministère sur l'octroi du financement. C'est en juin 2021 que nous avons commencé à avoir de l'avancement dans ce dossier.

▶ **Mise en place d'un local avec les équipements nécessaires permettant les formations à distance synchrone en formation professionnelle**

Après quelques années de recherche du bon matériel, tout est en place pour débiter la formation synchrone à distance pour le DEP en production animale.

## 2. Gouvernance du Centre de services scolaire

### 2.1. Conseil d'administration

#### **Membres parents d'élèves**

M <sup>me</sup> Joanne Lagrange	District # 1 Le Triolet - Nédélec Saint-Joseph - Notre-Dame-du-Nord Rivière-des-Quinze - Notre-Dame-du-Nord
M <sup>me</sup> Célia Vincent-Cadieux	District # 2 Du Carrefour – Latulipe Saint-Isidore – Laverlochère-Angliers Notre-Dame-de-Liesse – Saint-Eugène-de-Guigues
M <sup>me</sup> Marie-Claude Lozier	District # 3 Saint-Gabriel – Ville-Marie Marie-Assomption – Saint-Bruno-de-Guigues
M <sup>me</sup> Claudie Côté	District # 4 Béarn-Fabre – Béarn et Fabre Marcel-Raymond – Lorrainville
M <sup>me</sup> Caroline Thérien	District # 5 Gilbert-Théberge – Témiscaming

#### **Membres représentant le personnel**

M. Robert Bureau	Personnel enseignant
M <sup>me</sup> Marie-Michèle Héroux	Personnel professionnel non enseignant
M <sup>me</sup> Francine Bertrand	Personnel de soutien
M <sup>me</sup> Nathalie Simard	Direction d'établissement
M <sup>me</sup> Nicole Lavoie	Personnel d'encadrement

#### **Membres représentant la communauté**

M. Jean-François Trahan	Membre de la communauté possédant une expertise en matière de gouvernance, d'éthique, de gestion des risques ou de gestion des ressources humaines
M. Richard Provencher	Membre de la communauté possédant une expertise en matière financière ou comptable ou en gestion des ressources financières ou matérielles
M. Alain Dubois	Membre de la communauté issu du milieu communautaire, sportif ou culturel
M <sup>me</sup> Isabelle Jacques	Membre de la communauté issu du milieu municipal, des affaires, de la santé ou des services sociaux
M <sup>me</sup> Anabelle Landry-Genesse	Membre de la communauté âgé de 18 à 35 ans

## Calendrier des séances tenues

- 19 octobre 2020
- 30 novembre 2020
- 15 février 2021
- 26 avril 2021
- 21 juin 2021

## 2.2. Autres comités de gouvernance

Liste des comités du conseil d'administration et de leurs membres

Nom du comité	Liste des membres
Comité de gouvernance et éthique	M <sup>me</sup> Célia Vincent-Cadieux M <sup>me</sup> Nathalie Simard M. Jean-François Trahan
Comité de vérification	M. Richard Provencher M <sup>me</sup> Caroline Thérien M. Robert Bureau
Comité ressources humaines	M. Richard Provencher M. Alain Dubois M <sup>me</sup> Joanne Lagrange

Liste des comités du Centre de services et de leurs membres

Nom du comité	Liste des membres
Comité consultatif des services aux élèves handicapés et en difficulté d'adaptation ou d'apprentissage (EHDA)	M <sup>me</sup> Caroline Langlais, parent M <sup>me</sup> Kim Desrochers, parent M <sup>me</sup> Joanne Girard, parent M <sup>me</sup> Célia Vincent-Cadieux, parent M <sup>me</sup> Julie Bouchard, parent M <sup>me</sup> Véronique Cyr, parent M <sup>me</sup> Annie Girard, professionnelle M <sup>me</sup> Jessica Beauregard, enseignante M <sup>me</sup> Cassandra Brien-Woodberry, personnel de soutien M <sup>me</sup> Marie-Hélène Brault, directrice d'établissement M <sup>me</sup> Nicole Lavoie, DSE
Comité 8-9.04 (EHDA)	M <sup>me</sup> Caroline Larabée, enseignante M <sup>me</sup> Jessica Beauregard/M <sup>me</sup> Véronique Gilbert, enseignantes M. Marc-André Gagnon, représentant SEUAT M. Olivier Gingras, directeur d'établissement M. Marc Gaudet, directeur d'établissement M <sup>me</sup> Nathalie Simard, directrice d'établissement M <sup>me</sup> Nicole Lavoie, DSE M <sup>me</sup> Josée Beaulé, DSRH
Comité citoyenneté à l'ère numérique	M <sup>me</sup> Lyne Cyr, conseillère pédagogique M <sup>me</sup> Annie Girard, conseillère pédagogique M. Claude Lemens, DSRI M <sup>me</sup> Valérie Bellehumeur, conseillère pédagogique M. Gabriel Ladouceur, enseignant M <sup>me</sup> Valérie Gaudet, coordonnatrice aux Services éducatifs M <sup>me</sup> Kim Leroux, enseignante M <sup>me</sup> Alexia Brouillard, enseignante

Comité consultatif de gestion et comité de répartition des ressources (CCG – CRR)	M <sup>me</sup> Josée Beaulé, DSRH M <sup>me</sup> Marie Luce Bergeron, directrice de centre M <sup>me</sup> Annie Bergeron, DSRF M <sup>me</sup> Marie-Hélène Brault, directrice d'établissement M. Joël Fleury, DSRM M <sup>me</sup> Valérie Gaudet, coordonnatrice M. Marc Gaudet, directeur d'établissement M <sup>me</sup> Josée Gauvreau, directrice d'établissement M <sup>me</sup> Hélène Gilbert, directrice d'établissement M <sup>me</sup> Nathalie Gingras, directrice-adjointe d'établissement M <sup>me</sup> Isabelle Coderre, directrice d'établissement M. Éric Larivière, directeur général M <sup>me</sup> Joanne Larose, directrice d'établissement M <sup>me</sup> Nicole Lavoie, DSE M. Claude Lemens, DSRI M <sup>me</sup> Josée Pelchat, directrice d'établissement M <sup>me</sup> Mélanie Perron, directrice-adjointe de centre M <sup>me</sup> Manon Plante, directrice-adjointe d'établissement M <sup>me</sup> Nathalie Simard, directrice d'établissement
Comité culturel	M <sup>me</sup> Chantal Moreau, enseignante M <sup>me</sup> Julie Gagnon, enseignante M <sup>me</sup> Stéphanie Therrien, agente d'aide à la réussite M <sup>me</sup> Véronique Beaulé, agente de dév. culturel à la MRCT M <sup>me</sup> Josée Pelchat, directrice d'établissement M <sup>me</sup> Nathalie Gingras, directrice-adjointe d'établissement M <sup>me</sup> Valérie Gaudet, coordonnatrice Services éducatifs
Comité d'accueil des nouveaux employés	M <sup>me</sup> Josée Beaulé, DSRH M <sup>me</sup> Mélanie Perron, directrice-adjointe de centre M <sup>me</sup> Hélène Gilbert, directrice d'établissement M <sup>me</sup> Nicole Lavoie, DSE
Comité de mesures d'urgence	M. Joël Fleury, DSRM M <sup>me</sup> Josée Gauvreau, directrice d'établissement M. Éric Larivière, directeur général M <sup>me</sup> Josée Pelchat, directrice d'établissement M. Claude Lemens, DSRI M <sup>me</sup> Josée Beaulé, DSRH M <sup>me</sup> Nathalie Simard, directrice d'établissement
Comité de participation enseignants	M <sup>me</sup> Jessica Beauregard/M <sup>me</sup> Véronique Gilbert, enseignantes M <sup>me</sup> Brigitte Larabée, enseignante M <sup>me</sup> Josée Aumond, enseignante M <sup>me</sup> Marie-Christine St-Pierre Savoie, enseignante M. Marc Gaudet, directeur d'établissement M <sup>me</sup> Nathalie Simard, directrice d'établissement M <sup>me</sup> Nicole Lavoie, DSE M <sup>me</sup> Marie Luce Bergeron, directrice de centre M <sup>me</sup> Josée Beaulé, DSRH
Comité de perfectionnement enseignant	M <sup>me</sup> Christine Jollette, enseignante M <sup>me</sup> Jessica Beauregard/M <sup>me</sup> Véronique Gilbert, enseignantes M <sup>me</sup> Josée Hamelin, enseignante M <sup>me</sup> Hélène Gilbert, directrice d'établissement M <sup>me</sup> Josée Gauvreau, directrice d'établissement M <sup>me</sup> Nicole Lavoie, DSE

Comité de perfectionnement professionnel	M <sup>me</sup> Line Côté, conseillère pédagogique M. Jean-Claude Major, anim. vie spirituelle et communautaire M <sup>me</sup> Mélanie Perron, directrice-adjointe de centre M <sup>me</sup> Josée Beaulé, DSRH
Comité de perfectionnement soutien	M <sup>me</sup> Sophie Paquin, prés. syndicat, tech. éduc. spécialisée M <sup>me</sup> Mariette Aylwin, agente de bureau classe principale M <sup>me</sup> Joanne Paquin, technicienne en éducation spécialisée M <sup>me</sup> Hélène Gilbert, directrice d'établissement M <sup>me</sup> Nathalie Simard, directrice d'établissement M <sup>me</sup> Josée Beaulé, DSRH
Comité de sécurité de l'information	M. Claude Lemens, DSRI M <sup>me</sup> Josée Beaulé, DSRH M. Éric Larivière, directeur général M. Maxim Carl, technicien informatique M. Richard Mayer, technicien informatique M. Stéphane Rannou, technicien informatique classe princ.
Comité de transport scolaire	M. Éric Larivière, directeur général M. Joël Fleury, DSRM M. Christian Beaulé, régisseur M <sup>me</sup> Hélène Gilbert, directrice d'établissement M <sup>me</sup> Andréanne Gauthier, parent
Comité des communications	M. Éric Larivière, directeur général M <sup>me</sup> Josée Beaulé, DSRH M <sup>me</sup> Marie-Hélène Brault, directrice d'établissement M. Claude Lemens, DSRI
Comité du budget	M <sup>me</sup> Annie Bergeron, DSRF M <sup>me</sup> Marie Luce Bergeron, directrice de centre M. Joël Fleury, DSRM M. Marc Gaudet, directeur d'établissement M <sup>me</sup> Joanne Larose, directrice d'établissement
Comité du plan d'engagement vers la réussite (PEVR)	M <sup>me</sup> Valérie Bellehumeur, enseignante M <sup>me</sup> Caroline Larabée, enseignante M <sup>me</sup> Marie-Hélène Brault, direction-adjointe M <sup>me</sup> Marie Luce Bergeron, directrice de centre M <sup>me</sup> Hélène Gilbert, directrice d'établissement
Comité relation de travail professionnel	M <sup>me</sup> Line Côté, conseillère pédagogique M <sup>me</sup> Manon Goulet, psychoéducatrice M <sup>me</sup> Mélanie Perron, directrice-adjointe de centre M <sup>me</sup> Josée Beaulé, DSRH
Comité relation de travail soutien	M <sup>me</sup> Sophie Paquin, prés. syndicat, tech. éduc. spécialisée M <sup>me</sup> Mariette Aylwin, agente de bureau classe principale M <sup>me</sup> Joanne Larose, directrice d'établissement M <sup>me</sup> Catherine Bégin, régisseuse aux ressources humaines M <sup>me</sup> Josée Beaulé, DSRH



Comité santé, sécurité et qualité de vie au travail	M <sup>me</sup> Carole Marcoux, enseignante M <sup>me</sup> Jessica Beauregard / M <sup>me</sup> Véronique Gilbert, enseignantes M <sup>me</sup> Annie Ouellette, technicienne en documentation M. Anthony Pomerleau, agent de réadaptation M <sup>me</sup> Sophie Paquin, prés. syndicat, tech. éduc. spécialisée M <sup>me</sup> Line Côté, conseillère pédagogique M <sup>me</sup> Josée Beaulé, DSRH M. Joël Fleury, DSRM M <sup>me</sup> Mélanie Perron, directrice-adjointe de centre M <sup>me</sup> Nathalie Gingras, directrice-adjointe d'établissement
Comité technopédagogique	M. Claude Lemens, DSRI M <sup>me</sup> Isabelle Coderre, directrice d'établissement M <sup>me</sup> Nicole Lavoie, DSE M. Marc Gaudet, directeur d'établissement M <sup>me</sup> Mélanie Perron, directrice-adjointe de centre
Table locale santé-éducation	M <sup>me</sup> Josée Gauvreau, directrice d'établissement M <sup>me</sup> Josée Pelchat, directrice d'établissement M <sup>me</sup> Manon Plante, directrice d'établissement M <sup>me</sup> Nicole Lavoie, DSE

### 2.3. Divulgence d'actes répréhensibles à l'égard d'organismes publics

Loi facilitant la divulgation d'actes répréhensibles à l'égard des organismes publics

La procédure visant à faciliter la divulgation d'actes répréhensibles par les personnes œuvrant au sein de l'établissement est entrée en vigueur le 24 mai 2018. Aucune divulgation n'a été recensée au 30 juin 2021

## 3. Résultats

### 3.1. Plan d'engagement vers la réussite

#### 3.1.1. Résultats du plan d'engagement vers la réussite (PEVR)

Orientation 1 : Des réussites pour tous

Objectif	Indicateur	Cible	Résultat 2018-2019	Résultat 2019-2020	Résultat 2020-2021
<b>Objectif 1.1</b> D'ici 2023, augmenter la proportion d'élèves qui obtiennent un premier diplôme ou une qualification avant l'âge de 20 ans.	Taux de diplomation et de qualification après 7 ans, produit par le MEQ	Taux de diplomation et de qualification après 7 ans, produit par le MEQ	Cohorte 11-12 Total : 75,9 %	Cohorte 12-13 Total : 71 %	Non disponible
<b>Objectif 1.2</b> D'ici 2023, augmenter la qualité de la réussite des élèves en lecture et écriture en 4 <sup>e</sup> année, 6 <sup>e</sup> année et 2 <sup>e</sup> secondaire.	Proportion d'élèves ayant un résultat aux épreuves du MEQ et du CSSLT inférieur à 70 %	Porter la proportion d'élèves ayant un résultat inférieur à 70 % aux épreuves aux cibles suivantes :		Aucune donnée*	Aucune donnée*
		<b>4<sup>e</sup> année :</b> Lecture : 15 % Écriture : 15 %	40 % 35 %		
		<b>6<sup>e</sup> année :</b> Lecture : 15 % Écriture : 15 %	25 % 31 %		
	<b>2<sup>e</sup> secondaire :</b> Lecture : 20 % Écriture : 15 %	49 % 34 %			
	Taux de réussite à l'épreuve d'écriture du MEQ	Porter le taux moyen de réussite à l'épreuve d'écriture en 5 <sup>e</sup> secondaire à 90 %	56 %	Aucune donnée*	Aucune donnée*

\*En raison du contexte de pandémie de Covid-19, les épreuves ministérielles et celles du Centre de services scolaire ont été annulées.

Objectif	Indicateur	Cible	Résultat 2018-2019	Résultat 2019-2020	Résultat 2020-2021
<b>Objectif 1.3</b> D'ici 2023, augmenter la qualité de la réussite en mathématique pour les élèves de 4 <sup>e</sup> année, 6 <sup>e</sup> année et 2 <sup>e</sup> secondaire et augmenter le taux de réussite des élèves aux épreuves de 4 <sup>e</sup> secondaire.	Proportion d'élèves ayant un résultat aux épreuves MEQ et du CSSLT inférieur à 70 %	Réduire d'environ la moitié la proportion d'élèves ayant un résultat inférieur à 70 % aux épreuves aux cibles suivantes :		Aucune donnée	Aucune donnée
		<b>4<sup>e</sup> année :</b> Résoudre : 20 % Raisonner : 15 %	45 % 43 %		
		<b>6<sup>e</sup> année :</b> Résoudre : 15 % Raisonner : 20 %	21 % 35 %		
		<b>2<sup>e</sup> secondaire :</b> Résoudre : 20 % Raisonner : 25 %	40 % 0 %		
	Taux de réussite aux épreuves MEQ	Porter le taux de réussite aux épreuves aux cibles suivantes :			
		<b>4<sup>e</sup> secondaire</b> (taux de réussite aux épreuves MEQ 2023) :  CST : 70 % TS : 80 % SN : 80 %	36 % - 30 %		
<b>Objectif 1.4</b> D'ici 2023, réduire les écarts de réussite entre les filles et les garçons.	Taux de réussite aux épreuves de fin d'année	Porter les écarts moyens entre les taux de réussite aux épreuves en lecture et écriture entre les garçons et les filles aux cibles suivantes :		Aucune donnée	Aucune donnée
		<b>4<sup>e</sup> année :</b> Lecture : 9 % Écriture : 2 %	12 % 6,76 %		
		<b>6<sup>e</sup> année :</b> Lecture : 7 % Écriture : 2 %	7,57 % 7,29 %		
		<b>2<sup>e</sup> secondaire :</b> Lecture : 16 % Écriture : 13 %	22,84 % 11,58 %		
	Taux de diplomation et de qualification après 7 ans	Porter l'écart de diplomation et de qualification après 7 ans à 9 points entre les garçons et les filles	19,4 %	1,1 %	Non disponible

<b>Objectif 1.5</b> D'ici 2023, réduire les écarts de réussite entre les élèves HDAA et ceux issus du régulier.	Taux de réussite aux épreuves de fin d'année	Réduire les écarts moyens des taux de réussite aux épreuves à la fin de la 2 <sup>e</sup> année du secondaire entre les élèves HDAA et ceux issus du régulier aux cibles suivantes :		Aucune donnée	Aucune donnée
		<b>Français :</b> Lecture : 23 % Écriture : 14 %	28,06 % 22,2 %		
		<b>Mathématique :</b> Résoudre : 18 % Raisonner : 24 %.	22,05 % 28,51 %		

### Faits saillants objectif 1.1

On peut observer que notre taux de diplomation et de qualification a diminué de 5 % entre juin 2019 et juin 2020. De plus, ce taux est légèrement inférieur à celui de l'ensemble du réseau public (78,6 %) et inférieur au taux de diplomation et de qualification en région (73,1 %). Différentes actions ont été mises en place pour favoriser la diplomation chez nos adolescents : mise en place d'un dépistage en lecture et en écriture afin de permettre aux enseignants d'adapter leurs pratiques et leur planification de l'enseignement, utilisation de pratiques probantes par l'instauration d'ateliers de littératie, suivi et soutien plus spécifique pour les élèves vulnérables.

### Faits saillants objectifs 1.2 à 1.5

Il nous est impossible de faire l'analyse des résultats pour les objectifs de 1.2 à 1.5 étant donné que les épreuves ministérielles et celles du Centre de services scolaire ont été annulées (à cause de la pandémie). Chaque école a réalisé des épreuves locales, mais ces résultats ne peuvent pas être utilisés pour faire une analyse pour l'ensemble de notre Centre de services scolaire étant donné que les contenus enseignés ont pu différer d'une école à l'autre et que les élèves du 2<sup>e</sup> cycle du secondaire ont reçu de l'enseignement à distance un jour sur deux.

Plusieurs actions ont été mises en place afin de supporter les équipes-écoles :

- La mise en place de la démarche du modèle de Réponse à l'intervention (RàI) s'est poursuivie permettant ainsi que les apprentissages en lecture et en écriture soient bien installés et que les écoles puissent intervenir auprès des élèves qui ne répondent pas aux interventions.
  - Par des rencontres de communauté de pratiques, les enseignants se sont approprié le référentiel en mathématique, leur permettant de mettre de l'avant des pratiques probantes.
  - Dans la continuité du développement du projet 1 : 1 (un élève, un iPad), des enseignants ont amorcé de la formation sur l'enseignement avec un iPad comme outil pédagogique.
- Orientation 2 : Des continuités harmonieuses entre les différentes étapes du parcours de l'élève

Objectif	Indicateur	Cible	Résultat 2018-2019	Résultat 2019-2020	Résultat 2020-2021
<b>Objectif 2.1</b> D'ici 2023, réduire la proportion d'élèves entrant au secondaire à 13 ans ou plus.	Part des élèves de 13 ans ou plus au moment de leur entrée au secondaire (indicateurs nationaux)	Ramener à 11 % la proportion d'élèves entrant au secondaire à 13 ans	12,5 % (20 élèves)	9,4 % (15 élèves)	9,9 % (16 élèves)

## Faits saillants objectif 2.1

Depuis deux ans, on peut observer que nous sommes en deçà de la cible de 11 % en ce qui concerne la proportion d'élèves qui entrent à 13 ans au secondaire.

### ■ Orientation 4 : De saines habitudes de vie

Objectif	Indicateur	Cible	Résultat 2018-2019	Résultat 2019-2020	Résultat 2020-2021
<b>Objectif 4.1</b> D'ici 2023, augmenter le nombre d'écoles primaires ayant une organisation permettant aux élèves de bouger 60 minutes par jour.	Nombre d'écoles qui offrent ce type d'activités physiques	100 % des écoles	100 % des écoles	100 % des écoles	100 % des écoles

## Faits saillants objectif 3.1

Toutes nos écoles ont le souci de mettre en place des environnements et des activités permettant à tous nos élèves de bouger un minimum de 60 minutes par jour. Malgré l'imposition de mesures sanitaires, le personnel des écoles a su faire preuve d'imagination et de créativité pour réinventer certaines activités qui mettaient nos élèves en action sur la cour d'école.

## 3.2. Lutte contre l'intimidation et la violence

### 3.2.1. Synthèse des événements relatifs à l'intimidation et à la violence déclarés au centre de services scolaire

Établissement scolaire	Intimidation (fréquence des événements)	Violence (fréquence des événements)	Proportion d'interventions qui ont fait l'objet d'une plainte auprès du protecteur de l'élève.
De l'Assomption de Fabre	Moins de 10 événements déclarés	Moins de 10 événements déclarés	0 %
Notre-Dame de Béarn	De 10 à 19 événements déclarés	Aucun événement	0 %
Saint-Gabriel de Ville-Marie	Moins de 10 événements déclarés	Moins de 10 événements déclarés	0 %
Marie-Assomption de Guigues	Moins de 10 événements déclarés	Moins de 10 événements déclarés	0 %
Saint-Isidore de Laverlochère	Moins de 10 événements déclarés	Moins de 10 événements déclarés	0 %
Notre-Dame-de-Liesse de Saint-Eugène-de-Guigues	Moins de 10 événements déclarés	Moins de 10 événements déclarés	0 %
Saint-Louis de Nédélec	Moins de 10 événements déclarés	Moins de 10 événements déclarés	0 %
Saint-Joseph de Notre-Dame-du-Nord	Moins de 10 événements déclarés	Moins de 10 événements déclarés	0 %
Marie-Immaculée de Latulipe	Moins de 10 événements déclarés	Moins de 10 événements déclarés	0 %
Gilbert-Théberge primaire de Témiscaming	Moins de 10 événements déclarés	De 20 à 39 événements déclarés	0 %
Gilbert-Théberge secondaire de Témiscaming	Moins de 10 événements déclarés	Moins de 10 événements déclarés	0 %
Du Carrefour de Latulipe	Moins de 10 événements déclarés	Moins de 10 événements déclarés	0 %
Marcel-Raymond de Lorrainville	Moins de 10 événements déclarés	Moins de 10 événements déclarés	0 %
Rivière-des-Quinze de Notre-Dame-du-Nord	Moins de 10 événements déclarés	Moins de 10 événements déclarés	0 %

## 4. Utilisation des ressources

### 4.1. Répartition des revenus du Centre de services scolaire

#### Les objectifs de la répartition annuelle des revenus

Répartir entre le Centre de services, ses écoles et ses centres, les subventions, le produit de la taxe scolaire et les autres revenus du Centre de services scolaire.

#### Les principes de répartition annuelle des revenus

Les règles de répartition permettent de constater que le partage des ressources est le plus équitable possible. Ces règles tiennent compte des besoins exprimés par les établissements lors des différentes rencontres concernant l'organisation scolaire.

Elles sont révisées annuellement de façon à tenir compte des éléments suivants :

- Des recommandations du Service des ressources financières suite à l'analyse des règles budgétaires du MEQ;
- Des recommandations du comité de budget;
- Des recommandations découlant des différents comités consultatifs;
- Des décisions et recommandations du comité consultatif de gestion;
- Des décisions du conseil d'administration.

#### Les critères servant à déterminer les montants alloués

Annuellement, le Centre de services scolaire établit, dans le respect de l'article 275 de la Loi sur l'instruction publique, le montant qu'il retient pour répondre à ses besoins et à ceux de ses comités :

- Besoins du Centre de services à l'égard de ses responsabilités d'employeur du personnel du Centre de services;
- Besoins du Centre de services à l'égard du fonctionnement des services;
- Besoins du Centre de services à l'égard de ses responsabilités de propriétaire des immeubles;
- Besoins du Centre de services pour répondre aux objectifs de la planification stratégique.

Pour ce faire, le Centre de services scolaire met à jour, annuellement, les documents suivants :

- L'organigramme du Centre de services scolaire;
- Les plans d'effectifs : des hors-cadres, cadres, du personnel professionnel et du personnel de soutien sous sa responsabilité;
- Les prévisions budgétaires de chacun des services et des établissements; en fonction de la clientèle scolaire, des superficies propres à chaque établissement, de situations particulières ou très précises et des mesures dédiées aux établissements;
- Les prévisions budgétaires spécifiques en investissement selon les taux et par personne établies dans le cadre financier de l'année financière concernée.

Ces montants sont présentés au conseil d'administration.



## 4.2. Ressources financières

Le CSSLT a connu une année financière bien différente de toutes les autres dû à la pandémie mondiale. En 2020-2021, le Ministère continue d'investir en éducation. Ces réinvestissements nous permettent de maintenir ou d'ajouter des services à nos jeunes. La clientèle se maintient selon nos prévisions. La formation générale aux adultes poursuit sa formation à distance. Elle représente 4,7 \$ millions de revenus de l'année soit 10 % des revenus du Centre de services scolaire. Pour l'exercice terminé le 30 juin 2021, nos revenus totalisent 46,1 \$ millions comparativement à 44,4 \$ millions soit une hausse de 5 % par rapport à la même période l'an passé.

Tout au long de l'année, nous avons mis en place des mesures sanitaires pour assurer la sécurité de nos élèves et de notre personnel. Nous avons réussi à maintenir le service d'enseignement à tous nos élèves en présentiel ou à distance. Les dépenses de fonctionnement augmentent de 10 % passant de 43 \$ millions en 2019-2020 à 47 \$ millions en 2020-2021. Le déficit d'exercice s'établit à 1 182 623 \$ à la fin de l'année financière alors que nous étions en surplus de 1 425 963 \$ au 30 juin 2020.

Voici les résultats:

RAPPORT FINANCIER AU 30 JUIN 2021			
	Résultats réels 2021	Résultats réels 2020	Variation \$
<b>REVENUS</b>			
Subvention MEQ	41 746 732,06	40 735 284,60	1 011 447,46
Subvention d'investissement	628 696,95	29 856,71	598 840,24
Autres subventions et contributions	94 091,48	78 720,04	15 371,44
Taxe scolaire	1 109 623,11	1 302 453,38	(192 830,27)
Droits de scolarité	21 252,25	62 256,47	(41 004,22)
Ventes de biens & services	782 672,00	681 305,13	101 366,87
Revenus divers	458 103,54	338 867,14	119 236,40
Amortissement de la subvention d'investissement reportée	1 272 093,73	1 231 893,45	40 200,28
<b>Total des revenus</b>	<b>46 113 265,12</b>	<b>44 460 636,92</b>	<b>1 652 628,20</b>
<b>CHARGES</b>			
Activités d'enseignement	19 477 843,24	19 455 546,22	22 297,02
Activités de soutien à l'enseignement	12 306 828,23	10 800 437,33	1 506 390,90
Services d'appoint	4 601 940,26	3 890 716,79	711 223,47
Activités administratives	2 322 023,84	2 523 466,19	(201 442,35)
Activités relatives aux biens meubles et immeubles	5 991 151,33	5 829 006,01	162 145,32
Activités connexes	2 594 873,12	695 370,36	1 899 502,76
Charges liées à la variation de la provision pour avantages sociaux	1 228,03	(159 865,63)	161 093,66
Perte (gain) sur disposition d'immobilisations corporelles		(3,66)	3,66
<b>Total des charges</b>	<b>47 295 888,05</b>	<b>43 034 673,61</b>	<b>4 261 214,44</b>
<b>EXCÉDENT (DÉFICIT) DE L'EXERCICE</b>	<b>(1 182 622,93 \$)</b>	<b>1 425 963,31 \$</b>	<b>(2 608 586,24 \$)</b>

Il y a eu une modification de l'application de la norme comptable sur les paiements de transfert. Cette modification a touché le financement des investissements et l'estimation des revenus. Selon la norme comptable 2420.20 du Manuel de comptabilité scolaire, un organisme scolaire (OS) doit comptabiliser les transferts à titre d'actif et de revenu lorsqu'ils sont autorisés par le MEQ et que l'OS a rencontré tous les critères d'admissibilité. Donc, nous n'avons pas inscrit les revenus en lien avec les provisions des indexations salariales et la relativité salariale suite au renouvellement des conventions collectives. Cette somme représente un montant de 1 954 112 \$ à recevoir. Le MEQ considèrera cette situation lors de ses analyses. De plus, nous avons des dépenses en lien avec la Covid-19 de l'ordre de 1 368 520 \$.

Depuis 2008, le Centre de services scolaire est entré dans le périmètre comptable du gouvernement. Ce qui signifie que nous devons suivre les règles d'appropriation de l'excédent accumulé à la fin de l'exercice financier. Notre surplus libre est de 1 550 636 \$. Lors de la production du budget, nous retrouvons les indications du ministère pour l'utilisation de notre surplus libre.

Le vérificateur confirme que les opérations sont comptabilisées correctement et en temps voulu, qu'elles sont dûment approuvées et qu'elles permettent de produire des états financiers fiables.

### 4.3. Gestion et contrôle des effectifs

- Répartition de l'effectif en heures rémunérées pour la période du 1<sup>er</sup> avril 2020 au 31 mars 2021

Catégorie d'emploi	Heures travaillées (1)	Heures supplémentaires (2)	Total d'heures rémunérées (3) = (1) + (2)	Nombre d'employés pour la période visée
1. Personnel d'encadrement	38 529,00	0,00	38 529,00	23
2. Personnel professionnel	41 912,30	18,00	41 931,10	32
3. Personnel enseignant	271 957,37	318,48	272 275,84	358
4. Personnel de bureau, technicien et assimilé	171 128,83	301,81	171 430,64	221
5. Ouvriers, personnel d'entretien et de service	24 605,74	328,10	24 933,04	28
Total en heures	548 133,24	966,39	549 099,62	662

- Résumé du niveau de l'effectif du 1<sup>er</sup> avril 2020 au 31 mars 2021

<b>Cible établie par le ministre de l'Éducation (A)</b> <b>Source</b> : Information transmise par le ministère de l'Éducation du Québec (MEQ) via CollecteInfo	544 194,65
<b>Total des heures rémunérées effectuées (B)</b> <b>Source</b> : Information transmise par le (MEQ) via CollecteInfo	549 099,63
<b>Ampleur du dépassement, s'il y a lieu</b> <b>Calcul : (C) = (B) – (A)</b>	4 904,98
<b>Respect du niveau de l'effectif</b> <b>Choix de réponse</b> : Oui/Non (Si la réponse est « Non », le centre de services scolaire doit informer des moyens qui ont été pris pour rectifier la situation)	Non  Afin de rectifier la situation, un suivi plus assidu sera demandé aux directions dans la gestion du temps supplémentaire et dans l'ajout d'heures ponctuelles.

#### 4.4. Contrats de service comportant une dépense de 25 000 \$ et plus, conclus entre le 1<sup>er</sup> juillet 2020 et le 30 juin 2021.

	Nombre de contrats	Montant de contrat (avant taxes)
Contrats de service avec une personne physique	2	294 034 \$
Contrats de service avec un contractant autre qu'une personne physique	3	14 419 716 \$
<b>Total</b>	<b>5</b>	<b>14 713 750 \$</b>

#### 4.5. Ressources matérielles et technologiques

##### 4.5.1. Ressources matérielles

- Maintien de l'actif immobilier du 1<sup>er</sup> juillet 2020 au 30 juin 2021

2019-2020	2020-2021		
Solde non investi, ni engagé	Investissements réalisés	Sommes engagées	Sommes non investies ni engagées
1 307 755,78 \$	1 145 383,05 \$	3 543 399,00 \$	890 273,00 \$

##### 4.5.2. Ressources technologiques

Le contexte pandémique ainsi que la flexibilité que nous a donnée le Ministère dans l'usage des enveloppes en investissement disponibles pour les ressources informationnelles nous ont permis de saisir l'opportunité de faire le saut vers un programme d'un élève, une tablette et ce, de la maternelle 4 ans au secondaire 5.

Voici la liste des investissements faits pour nos établissements.

Projet	Investissement total
Programme un élève, une tablette	1 040 839 \$
Outils technologiques	74 678 \$
Sécurité de l'information	16 172 \$
Programmation et robotique	24 769 \$
Postes de travail	25 265 \$
Écrans interactifs	49 503 \$

## 5. Annexes du rapport annuel

### Rapport du protecteur de l'élève

Déposé le 30 juin 2021  
René Forgues  
Protecteur de l'élève

#### Introduction :

Conformément à l'article 220.2 de la Loi sur l'instruction publique (chapitre 1-13.3) ainsi qu'à la disposition du Règlement de votre Centre de services scolaire concernant la procédure du traitement et de l'examen des plaintes, un rapport annuel est déposé par le Protecteur de l'élève afin de faire état des demandes reçues et les interventions menées au cours de la période de référence.

Le présent rapport annuel constitue le premier rapport produit par le soussigné depuis mon entrée en fonction, le 1<sup>er</sup> juillet 2020. Dans un premier temps, le rapport va exposer le mandat du Protecteur de l'élève. De plus, il clarifiera le mode de traitement des demandes, certaines définitions utiles ainsi qu'un inventaire des demandes reçues, des interventions effectuées et des avis.

Message du Protecteur de l'élève :

Je suis diplômé en droit de l'Université Sherbrooke. Dans le cadre de ma carrière professionnelle, j'ai assumé de nombreuses responsabilités toutes reliées à la jeunesse.

Que ce soit comme enseignant, travailleur social, directeur des services de réadaptation de deux Centres de réadaptation pour jeunes en difficultés, la jeunesse et les services offerts ont toujours été la centration de mes préoccupations.

De plus, mes connaissances du milieu scolaire ont été approfondies grâce à mon implication à différents niveaux : membre d'un conseil d'établissement, commissaire et membre du comité éthique et de gouvernance de l'ancienne Commission scolaire de Rouyn-Noranda.

Je termine ma première année en tant que Protecteur de l'élève. Je tiens à souligner la collaboration des parents lors de leur démarche dans l'intérêt de leur enfant ainsi que celle des Centres de services scolaires afin de trouver une solution des situations portées à ma connaissance.

#### Mandat du Protecteur :

Le Protecteur de l'élève est un tiers neutre dont le rôle est de recevoir et de traiter les insatisfactions des parents et élèves après que ces derniers aient épuisé les différents recours mis à leur disposition par le Centre de services scolaire.

Lors de l'analyse de la plainte, celle-ci peut se transformer en une consultation, être traitée comme recevable ou non, fondée ou non.

De plus, le Protecteur peut appliquer un mode de traitement formel ou informel.

Le Protecteur de l'élève n'a pas de pouvoir décisionnel. Son mandat est d'évaluer le bien-fondé de la plainte et de transmettre son avis au conseil d'administration en faisant part de son analyse, de ses conclusions et s'il y a lieu de ses recommandations eu égard de la situation.

Les recommandations peuvent concerner soit la situation de la plainte ou plus largement des améliorations face aux pratiques du Centre de services scolaire. Le conseil d'administration pourra adopter ou non les recommandations du Protecteur de l'élève.

#### Mode de traitement des demandes :

Le Protecteur de l'élève est une instance de dernier recours. Ainsi, avant de s'adresser au Protecteur de l'élève, le plaignant doit s'adresser directement à la personne concernée pour lui exposer son point de vue et trouver une solution. Par la suite, si l'insatisfaction persiste, il s'adressera à la direction d'école, puis à la personne responsable des plaintes du Centre de services scolaire.

L'objectif de ce processus est de faire en sorte que le problème se règle le plus près possible de sa source et des personnes concernées. Cette façon de faire permettra aux personnes impliquées d'y apporter des solutions. De plus, il tend à favoriser un règlement rapide de la problématique.

L'intervention du Protecteur consistera à ramener les commentaires du plaignant aux personnes concernées par la problématique et ce, dans un esprit de recherche de solution. Dans cette perspective, les demandes reçues sont à priori considérées comme étant des consultations sauf si le parent ou l'élève dépose une plainte formelle.

Lors du dépôt d'une plainte formelle, le Protecteur en effectue une analyse. Certaines nécessitent une enquête et de proposer des correctifs, s'il y a lieu. D'autres pourront être non fondées ou non recevable.

### Définitions utiles :

Consultation : Il s'agit de la recherche d'information ou de précision pouvant amener une solution dans une situation rencontrée par le demandeur.

Plainte non recevable : Une demande est formulée expressément par un plaignant, mais les voies de recours n'ont pas été préalablement épuisées ou que cette demande n'entre pas dans le mandat de Protecteur de l'élève.

Plainte recevable : Le demandeur a suivi les étapes préalables et sa plainte n'apparaît pas comme étant frivole ou de mauvaise foi.

Plainte non fondée : L'analyse de la plainte a mis en évidence le respect des politiques et des intérêts de l'élève.

Plainte fondée : L'analyse démontre qu'une politique n'a pas été respectée ou qu'une situation n'a pas été traitée de façon équitable ou qu'elle nécessite un traitement eu égard des circonstances.

Mode de traitement informel : C'est une approche à trouver une entente amiable répondant aux besoins, préoccupations et intérêts mutuels des parties.

Mode de traitement formel : C'est une procédure consistant à analyser le bien-fondé de la plainte reçue à la suite d'une vérification des faits allégués. Cette analyse exige une réponse écrite au plaignant et des recommandations, s'il y a lieu.

### Nature des services

Généralités :

	Nombre total
Appels reçus	2
Courriels reçus	1
Plaintes officielles (fondées)	0

Nature :

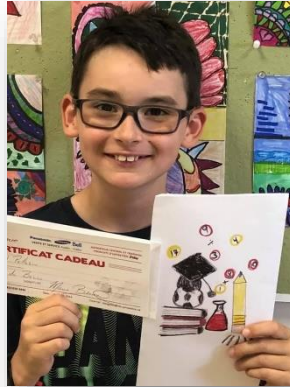
Objet de la demande	Correctifs recommandés par le Protecteur de l'élève	Suites données par le Protecteur de l'élève
1. Insatisfaction face au cours donné à distance.	La situation est traitée comme une consultation.	Après discussion avec la secrétaire générale, du personnel a été recruté et les cours à distance ont été offerts à la satisfaction du parent.
2. Conduite d'un chauffeur d'autobus.	La plainte est non recevable, car l'élève doit suivre les étapes préalables.	Le Protecteur a toutefois signalé le tout au département concerné malgré que l'élève ait été orienté vers le département concerné.
3. Inscription pour examen dans un autre C.S.S.	La situation est traitée comme une consultation.	Je recommande que les deux directeurs généraux discutent. Ce fut réalisé et l'élève peut effectuer ses examens.

## Les bons coups des établissements...

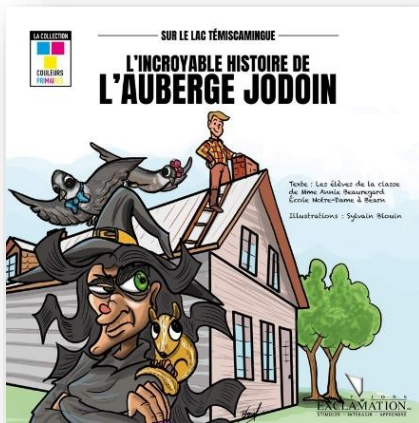
### École primaire Béarn-Fabre

#### Nouveau logo pour Béarn et Fabre

Nous avons fait un concours à l'école de Béarn-Fabre afin de trouver un nouveau logo. Zachaël Pellerin a réalisé le logo choisi. Nous pouvons voir la différence entre celui de Fabre et celui de Béarn : c'est le mortier que l'on a ajouté à Béarn puisque nos finissants du primaire fréquentent cette école en 6<sup>e</sup> année. Nous sommes vraiment fiers de notre nouveau logo!



#### Publication du 2<sup>e</sup> Album de la trilogie « Opémican »



Les élèves de 5<sup>e</sup> année de la classe de M<sup>me</sup> Annie Beauregard ont réalisé en collaboration avec M. Sylvain Blouin, illustrateur, M. Guillaume Beaulieu, conteur et M<sup>me</sup> Josée Hivon du parc Opémican, le 2<sup>e</sup> album illustré qui s'intitule : « L'incroyable histoire de l'Auberge Jodoin ». Le lancement officiel a eu lieu en juin et l'album est disponible au Parc Opémican. Il s'agit du 2<sup>e</sup> album et nous vous annonçons que le 3<sup>e</sup> sera publié en 2022!

#### Activités et projets en vrac :

- Fête de l'Halloween en contexte Covid
- Achat de skis Hok
- Enseignement des fonctions exécutives
- Projets multimédias avec M<sup>me</sup> Lavictoire de Fusion Jeunesse
- Livre numérique en musique
- Journée d'hiver
- Olympiades
- Ateliers culturels...





## Célébrons le livre avec l'auteur Alex A.



Les élèves de 2<sup>e</sup> année de la classe de M<sup>me</sup> Valérie Chaussé ont relevé le défi de lire 340 livres! Pour célébrer cette belle réussite, ceux-ci ont eu droit à une journée en pyjama, un dîner pizza et surtout, une vidéoconférence en privé avec l'auteur à grand succès : Alex A. Celui-ci est l'auteur de « Alex Jean, Ninja et Mini-Jean... Ce dernier a pris le temps de répondre à toutes les questions des élèves! Une rencontre que les élèves et M<sup>me</sup> Chaussé ne sont pas prêts d'oublier...

## Sur la route des vacances!

Une belle activité a été organisée par nos responsables du service de garde de Fabre en collaboration avec le personnel de l'école le 22 juin. Nous l'avons appelé « Sur la route des vacances ». Toutes les activités ont été réalisées avec du matériel recyclé et celui que nous avons déjà! Pour le dîner, la belle température nous a permis de faire un pique-nique en respectant les mesures sanitaires, bien sûr!



## La naissance d'un « ami » :

Dans la classe de 1<sup>re</sup> année, les amis ont vécu une belle expérience : ils ont fait incuber des œufs de poule. En effet, ils ont pu voir toutes les étapes de la période d'incubation pendant les 20 jours nécessaires avant l'éclosion. Ils ont miré les coquilles afin d'en voir l'évolution. Cependant, un seul poussin est né de cette expérience, mais il a eu beaucoup d'amour! Les élèves l'ont nommé « Pouï-Pouï » et maintenant, il vit dans le poulailler d'un élève de l'école.



## École primaire Marie-Assomption de Saint-Bruno-de-Guigues

En 2020-2021, la vie-école est demeurée riche, malgré les restrictions en lien avec la Covid-19. Les élèves ont pu participer à des activités culturelles, sportives et éducatives tout en s'amusant. Trois projets se sont démarqués, soit l'intégration du programme *OPTI-F.Ex*, la création de livres audios pour les tout-petits et la *Boîte à jouer écolo* sur la cour d'école.

**OPTI-F.Ex** est un programme qui permet de mieux cibler les difficultés au niveau des fonctions exécutives de chacun et ensuite offrir une méthode pour les travailler qui se fait à partir de jeux de société. Ainsi, cette approche vise à prendre en charge autant les causes qui peuvent être multiples (impulsivité, gestion attentionnelle, régulation émotionnelle, rendement en mémoire à court terme et en mémoire de travail, planification et organisation, autorégulation, etc.) que les difficultés et troubles scolaires et comportementaux qui en découlent. M<sup>me</sup> Stéphanie et M<sup>me</sup> Geneviève ont suivi cette formation pour bien s'approprier le tout et la mettre en application dans toutes les classes. Nous avons rapidement vu des changements positifs sur plusieurs élèves.



### Création de livres audios

Du côté de nos plus grands, les 6<sup>e</sup> années ont créé, tout au long de l'année, des livres audios qu'ils ont ensuite partagés avec nos élèves de la maternelle, afin de leur offrir une plus grande variété et autonomie face à la lecture. Beaucoup de travail et de fierté chez nos finissants de voir les yeux brillants des maternelles lorsqu'ils recevaient leur livre. Bravo à tous!



### Boîte à jouer écolo

Nous avons cherché à nous « réinventer » sur la cour d'école. L'équipe de surveillantes, accompagnée par la TES de l'école, se sont inspirées de projets venant d'Europe consistant à offrir aux élèves divers matériaux recyclés afin de pouvoir utiliser leur créativité et leur imagination lors des périodes de récréations à l'extérieur.



## École primaire Saint-Gabriel de Ville-Marie

### Bouger autrement

Cette année pandémique nous a amenés à revoir certaines activités. Afin de respecter les bulles-classes, les enseignantes d'éducation physique ont modifié la formule des Olympiades. C'est donc, par niveau et en respectant la distanciation que tous les groupes ont pu vivre de belles activités sportives.

Deux sorties ont été faites dans le cadre de « On bouge au cube ». À l'hiver, les élèves de 4<sup>e</sup>, 5<sup>e</sup> et 6<sup>e</sup> année sont allés faire de la raquette et du ski Hok à la Pointe-aux-Roches.

Au printemps c'était le tour de nos élèves du préscolaire à la 3<sup>e</sup> année qui ont visité le centre d'interprétation Becs et Jardins de Nédélec.

### Les Olympiades



### Pointe-aux-Roches et centre d'interprétation Becs et Jardins



## Semaine sous le signe de l'empathie

C'est avec un bel engouement que les élèves de l'école Saint-Gabriel ont vécu une semaine parsemée de défis en lien avec l'empathie :

- Rendre service;
- Avoir des paroles gentilles à l'égard d'un ami;
- Travailler en équipe avec quelqu'un que l'on connaît moins.

Des diplômes ont été remis aux élèves ayant relevé ces défis avec brio.

### JOURNÉE "CHANDAILS ROSES"

Le jeudi de la même semaine, les élèves portaient le chandail rose dans le but de prendre position contre l'intimidation.

Une sensibilisation et de beaux échanges ont ainsi été faits dans chacune des classes au cours de la semaine.



## Tout en cœur

Pour la Saint-Valentin, chaque classe a réalisé un ou plus d'un morceau de cette belle œuvre collective permettant d'afficher notre belle unicité. Celle-ci se retrouve dans l'entrée principale de notre école.

Nous avons aussi fait un courrier du cœur. Le sourire de tous les élèves en recevant leurs lettres étaient touchants en cette année particulière.

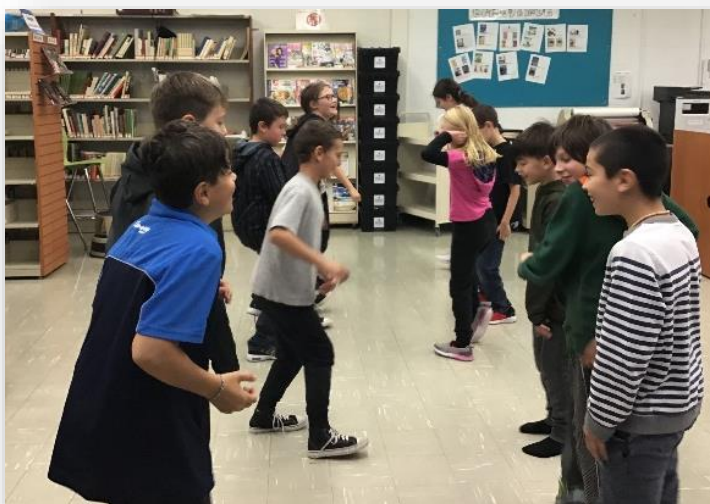




## École primaire Marie-Immaculée de Latulipe

Malgré les mesures sanitaires contraignantes de la Covid-19, les élèves de l'école Marie-Immaculée ont pu vivre une année scolaire 2020-2021 bien remplie. Le virus n'a pas eu le dernier mot.

D'abord, le territoire de Latulipe possède deux trésors cachés, soit les sentiers de la Pointe-aux-Roches et le sentier de la chute à Ovide. Ces deux attraits ont été visités à plusieurs reprises par les élèves et le personnel. Rien de mieux qu'une balade en plein air pour faire le plein d'énergie et apprécier les beaux paysages. Toute l'école a aussi participé lors des qualifications du cross-country en encourageant les élèves du troisième cycle et du secondaire. Pour profiter de l'hiver, une kermesse a été organisée. Les élèves ont pu faire plusieurs activités dans la neige. Le tout agrémenté d'un bon chocolat chaud. Grâce à l'offre d'activités culturelles du Rift, nous sommes allés au Centre d'exposition du Rift pour admirer des œuvres et expérimenter différentes techniques en art plastique.



Le virus n'a pas empêché de recevoir de la belle visite pour surprendre, amuser et instruire les enfants. Ainsi, nous avons accueilli Pete le magicien, M. André Varin, venu nous faire vivre la musique traditionnelle et l'Association Forestière de l'Abitibi-Témiscamingue pour ne nommer que ceux-là. Certains animaux se sont invités en classe. Les groupes de maternelle, quatrième et cinquième année ont vécu un atelier de zoothérapie avec de charmants petits lapins.

Voilà! Cette petite énumération d'activités vécues à l'école démontre que malgré la pandémie, les élèves ont vécu une année riche en découvertes, en apprentissages et en plaisir.

## École primaire Saint-Isidore de Laverlochère

### Retour projet persévérance avec la municipalité

L'année scolaire 2020-2021 fut marquée avec le retour de la collaboration de la municipalité d'Angliers-Laverlochère pour notre projet persévérance! Les élèves faisant partie du gouvernement étudiant communiquaient régulièrement les facteurs de la persévérance afin de les encourager dans cette voie. Les élèves furent récompensés à la fin de l'année en présence de M. Barrette, maire.



### Spectacle de musique réinventé

Vous le savez, notre contexte ne favorise pas la présentation de spectacles dans nos écoles...qu'à cela ne tienne, notre spécialiste en musique, M<sup>me</sup> Julie Gagnon a trouvé une formule très originale et accessible pour partager les compétences acquises par les élèves aux parents! Il s'agit du livre numérique musical. Ce livre a été déposé sur notre Facebook école, ainsi, les parents pouvaient aller le consulter et voir leur enfant à l'œuvre!

Bonjour chers élèves !

Il me fait plaisir de partager avec vous ces quelques moments passés en classe de musique. Bravo pour vos efforts ! Ce n'était pas facile de se concentrer avec toutes les contraintes sanitaires, mais vous l'avez fait. Vous avez appris à vous dépasser ! Continuer de mettre vos talents en valeur !

Julie Gagnon  
Ton enseignante en musique



5<sup>E</sup> ANNÉE ▶ SUZANNE

À Noël, on a mis du bonheur dans le cœur des membres du personnel ! Un effet canon assuré !

### Activités et projets en vrac

- Création multimédia avec M<sup>me</sup> Louise Lavictoire de Fusion Jeunesse
- Élection d'un gouvernement étudiant
- Mise sur pied d'une unité sans violence avec la SQ
- Plusieurs ateliers culturels
- Olympiades
- Journée d'hiver
- Enseignement dans les classes des fonctions exécutives
- Mise en place des périodes de tutorat...





## École primaire Notre-Dame-de-Liesse de Saint-Eugène-de-Guigues

L'année 2020-2021 fut remplie de projets et d'activités à notre école. Nous avons utilisé grandement nos outils technologiques, nous avons poursuivi le projet Empathie et Bienveillance ainsi que le projet art dramatique avec M<sup>me</sup> Nathalie Jollette et bien d'autres encore. Trois projets ont davantage retenu notre attention, soit le projet entrepreneurial de nos amis de CPP 1, le livre numérique de spectacle de musique de M<sup>me</sup> Julie Gagnon ainsi que le projet refuge Pageau de la classe de CPP 2.

M<sup>me</sup> Caroline Beauregard-Descôteaux a mis sur pied, avec ses élèves, un superbe projet d'écriture. Ces derniers ont travaillé avec une auteure et une illustratrice afin de créer des petits livres destinés aux personnes âgées se sentant seules en temps de pandémie. Autant les petits et les grands ont été heureux de vivre cette superbe activité. De plus, ce projet a été gagnant du concours entrepreneurial de notre région.

Un événement marquant qu'on aime vivre avec les familles chaque année est le spectacle annuel de musique. Ne pouvant organiser celui-ci, notre enseignante de musique, a tout de même pratiqué chants et instruments et monté un spectacle. Celui-ci a été présenté aux familles sous forme d'un livre numérique. Une merveilleuse façon de faire vivre la musique encore plus loin.



Enfin, les élèves de CPP 2 ont vécu un projet à long terme sur le thème des animaux, mais plus précisément en lien avec le Refuge Pageau d'Amos. Pour donner suite aux apprentissages faits en classe par M<sup>me</sup> Line Beauregard sur divers animaux et sur la mission du Refuge, les enfants ont eu le souhait de parrainer un animal. Sollicitant familles et membres du personnel, c'est avec fierté qu'ils ont pu obtenir assez de sous pour parrainer pas un, mais bien deux animaux. Ils sont allés visiter le Refuge et ils sont revenus les yeux brillants de cette excursion.





## École primaire Saint-Louis de Nédélec

Notre école bourdonnait de vie en 2020-2021. Plusieurs journées thématiques ont eu lieu, en plus des projets en art dramatique, d'enseignement en forêt pour les petits, de l'expérimentation de la réalité virtuelle et encore plus. Au retour des fêtes, nous avons débuté notre partenariat avec le *Club des petits déjeuners*. Tous les matins, les élèves pouvaient débiter leur journée le ventre bien rempli et se concentrer sur les tâches scolaires. M<sup>me</sup> Lisette a su mener ce projet de main de maître et nous pouvions constater de grands sourires sur le visage des petits.

Bien que les programmes *SCP* et *OPTI-F.Ex* aient été des plus appréciés par l'équipe-école, quatre projets ont provoqué un coup de cœur pour tous.

Nous avons eu des ateliers de nutrition qui ont permis de faire découvrir de nouvelles saveurs aux élèves, en plus de faire une recette des plus délicieuses avec M<sup>me</sup> Geneviève. Les nouveaux goûts n'ont pas toujours fait unanimité, mais l'expérience a été appréciée de chacun.



Les enseignantes se sont ensuite investies dans le corridor de la persévérance. Chaque élève pouvait y retrouver sa photo où ses forces y étaient inscrites en grandes lettres. Ainsi, à chaque retour de récréation, il pouvait se rappeler à quel point il a en main déjà plusieurs outils pour lui permettre de foncer et de persévérer.

Enfin, nous avons eu la chance de pouvoir accueillir des artistes du Cirque des Frères Collini. Ils ont donné des ateliers à chaque groupe afin de développer leurs capacités physiques encore peu exploitées et leur donner davantage le goût de bouger. Le tout s'est terminé avec un spectacle incluant un numéro de gymnastique aérienne plus qu'impressionnant.



## École primaire Saint-Joseph de Notre-Dame-du-Nord

La dernière année aura amené son lot de changements, mais les élèves de l'école Saint-Joseph auront vécu autant sinon plus d'activités que par le passé. Plusieurs de ces changements ont été plus que bénéfiques pour nous tous. On pense entre autres au programme *OPTI-F.Ex* qui a permis de cibler et de travailler les fonctions exécutives grâce aux jeux de société.



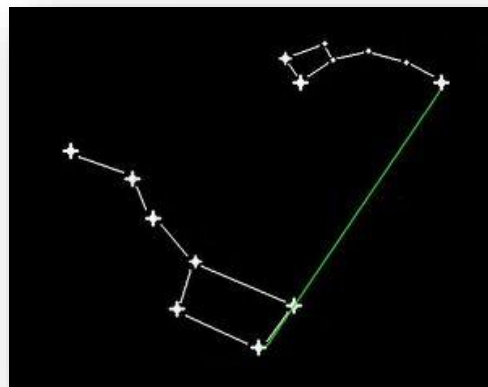
Nous avons aussi eu la visite de M. Sacha Guimond, joueur professionnel de hockey, qui a su partager sa passion avec les plus vieux ainsi qu'un partenariat avec la clinique *Movens*, qui a permis de développer de nouvelles activités physiques.

Les enseignantes se sont quant à elle concertées afin d'harmoniser les stratégies en lecture et en mathématiques, assurant ainsi une continuité plus fluide d'une année à l'autre.

Nous avons aussi débuté notre partenariat avec le *Club des petits déjeuners*. Tous les matins, les élèves pouvaient commencer leur journée le ventre bien garni (parfois trop) et se concentrer sur les tâches scolaires. M<sup>me</sup> Sonia a su mener ce projet de main de maître et elle pouvait compter sur la collaboration des élèves et du personnel.



Enfin, nous ne pourrions passer sous silence le changement de nom de notre établissement. Avec l'arrimage par cycle de notre école avec celle de Nédélec, les élèves et le personnel ont exprimé le souhait de changer les noms. L'école anciennement Saint-Louis devient donc école de la Petite-Ourse, l'école Saint-Joseph devient l'école de la Grande-Ourse et l'école institutionnelle jumelant les deux bâtiments du secteur devient école de l'Étoile-du-Nord.



## École primaire Gilbert-Théberge de Témiscaming

### Projet PedaYoga



C'est en janvier dernier que M<sup>me</sup> Valérie Bellehumeur et M<sup>me</sup> Véronique Bénard ont décidé de se lancer dans le projet Namast-ÉER. Ce projet consiste à former nos élèves de 4<sup>e</sup> année à devenir des mini-profs de yoga grâce à un partenariat avec l'École en Réseau et l'entreprise PedaYoga. De janvier à juin, nos élèves ont suivi une formation rigoureuse en ligne avec des formatrices reconnues de PedaYoga et ils ont expérimenté le plaisir d'enseigner le yoga à leurs pairs. Un livre a été créé, finalité d'un travail d'envergure! Un magnifique projet que les élèves ont adoré et qui a rendu leurs enseignantes très fières!

### Défi : Récupérons nos masques

La classe de 5<sup>e</sup> année a entrepris un projet afin de combler un besoin en réalité de pandémie. Les élèves ont recyclé des boîtes de papier dans le but de construire des boîtes pour recycler les masques de procédure. Les boîtes ont été attribuées à toutes les classes, de la première année jusqu'au cinquième secondaire. Leur projet a été inscrit au défi Oseprendre et il a gagné une bourse. Les élèves ont choisi de poursuivre leur mission environnementale en faisant un don à l'organisme 4Ocean qui, en retour, allait libérer des plages de 24 lb de déchets. Avec ce don, les élèves recevaient des bracelets qui représentaient différentes causes de survie animale comme les dauphins, les tortues, les ours polaires, les oiseaux marins, etc. Félicitations à la classe de cinquième année pour ce beau projet entrepreneurial!



### Journée de la Terre

Plusieurs activités en lien avec l'environnement lors de la Journée de la Terre ont été réalisées afin de sensibiliser nos élèves. Les élèves ont porté du vert ou du bleu, la boîte à dîner s'est transformée en boîte à lunch zéro déchet et plusieurs activités en arts plastiques ont eu lieu en utilisant des produits recyclés. De plus, plusieurs groupes ont participé à l'embellissement de notre communauté en allant ramasser les déchets dans les sentiers et les lieux publics de notre municipalité.

### Dictée Richelieu

Une fois de plus, nos élèves de 6<sup>e</sup> année se sont démarqués en participant à la dictée Richelieu. Dans le but de souligner la Semaine de la francophonie et ainsi promouvoir la langue française, le club Richelieu organise un concours sous forme de dictée. Voici les récipiendaires de la 7<sup>e</sup> édition : Zacharie Gaudet, Anaëve Labranche et Lilyanna Brosseau.





## École secondaire Du Carrefour de Latulipe

À l'école Du Carrefour, comme dans les autres écoles de niveau secondaire, l'enseignement a dû être modifié pour une grande partie de l'année. Ce changement a apporté son lot de défis à l'équipe d'enseignants, mais aussi aux élèves. Dans un secteur où la qualité du réseau Internet laisse à désirer, ce changement a demandé beaucoup de créativité et de patience.



Les élèves ont une fois de plus profité du volet plein-air tout au long de l'année scolaire. Des activités riches et variées ont été proposées aux élèves. Ainsi, ils ont pu faire des randonnées à vélo, sillonner les sentiers de la Pointe-aux-Roches et des chutes à Ovide, expérimenter l'escalade, la pêche à la ligne, la pêche blanche et de la sensibilisation avec l'OBVT. Pour terminer l'année en beauté, tous ont participé à la sortie scolaire d'Arbre en Arbre au parc aventure Joannès. Ces activités demeurent une importante source de motivation pour plusieurs élèves.



Malgré toutes les restrictions des mesures sanitaires, on a pu offrir à notre clientèle les ateliers des brigades culinaires. Cette activité toujours appréciée permet de se familiariser avec les techniques en cuisine et de découvrir de nouveaux mets. Il faut aussi mentionner les diverses activités comme la rentrée, l'Halloween, l'activité de Noël et de la Saint-Valentin qui ont été vécues dans le respect des consignes sanitaires.

### Volet golf



Un nouveau projet a vu le jour au printemps 2021, le volet golf. Les élèves inscrits en option hockey se sont retrouvés à continuer leur entraînement différemment grâce à la bonne idée de leur enseignant d'éducation physique. Un partenariat entre la Ville de Témiscaming et l'école a permis aux jeunes d'accéder à ce sport et de le pratiquer, tout à fait gratuitement, et ce, pour toute la saison. Voulant promouvoir le golf et attirer de nouveaux joueurs, la Ville de Témiscaming était bien heureuse de pouvoir participer à ce projet. Rapidement, l'activité a suscité de l'intérêt et près du deux tiers de tous les élèves ont participé à des séances de golf. Merci à M. Dale pour son implication!

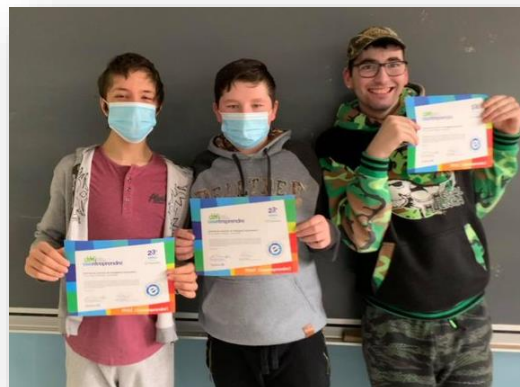
### #Temis100

Afin de contribuer au centenaire de Témiscaming, les élèves en menuiserie ont entrepris de construire une structure d'envergure. Suite à un échange d'idées, le projet a pu être amorcé. Plus de 30 heures de travail ont été consacrées dans la fabrication du projet. La structure #Temis100 est maintenant installée à l'entrée de la ville. Nos élèves peuvent être fiers du sens de responsabilité, de leadership ainsi que des habiletés et connaissances de base en charpenterie développées lors de la fabrication. Merci à M. Patrick Tanguay-Dumas, enseignant de menuiserie, au comité du centenaire, au CJET et au centre de rénovation FLD pour leur participation dans le projet!



### Projet entraide

Nos élèves des groupes CPC et FPT ont voulu redonner à la communauté en aidant une famille ayant un besoin. Plusieurs petits plats ont été concoctés et livrés à la famille en question, qui a pu vivre sa nouvelle réalité sans se soucier de cuisiner. Bravo à nos élèves et aux enseignants pour cette belle preuve de générosité!





## École secondaire Marcel-Raymond de Lorrainville

Le personnel et les élèves ont travaillé fort en 2020-2021 afin que la Covid ne vienne pas tout changer la vie scolaire. De beaux projets et des moments précieux ont ponctué les 180 jours d'école en présentiel ou à distance. On ne peut passer sous silence le travail exceptionnel que la technicienne en loisir, M<sup>me</sup> Sonia Bélanger, a fait tout au long de l'année pour mettre des couleurs dans le paysage des classes bulles, des masques et des restrictions sanitaires.

Des projets à l'école et des visites hors école ont aussi été possibles. Les élèves de maths en 2<sup>e</sup> secondaire se sont aidés avec une mise en place par l'enseignante, M<sup>me</sup> Christine Rocheleau, de aidants-aidés. Les élèves plus forts venaient aider ceux pour qui les mathématiques sont un défi. Les résultats se sont fait sentir rapidement.

Les Brigades culinaires dirigées par M<sup>me</sup> Annie Alvarez et M. Anthony Duquette ont partagé leurs talents afin de distribuer des plats aux plus démunis.

La cérémonie des finissantes et des finissants a pris des airs de soirée chic. Les élèves étaient entourés des parents et du personnel. Un moment discret, intime et bien mérité.



Les enseignantes de français de 2<sup>e</sup> secondaire et d'arts plastiques, M<sup>mes</sup> Sylvie Lavoie et France Lavallée ont uni leur force pour que les élèves travaillent le français en complétant le tout en arts plastiques. M<sup>me</sup> Sylvie Lavoie a repris un projet qu'elle faisait dans une autre école pour le mettre au couleur de EMR : le Petit Prince est arrivé à l'école. Les élèves devaient reproduire des extraits du texte en tableau. Magnifique résultat de ce classique.

Les élèves de menuiserie avec M<sup>me</sup> Lucille Bougie ont développé un partenariat avec la municipalité de Lorrainville depuis quelques années. Un gigantesque train bleu pour les enfants a été construit pour le parc à la sortie ouest du village. Il est tellement gros que les élèves ont dû le faire en deux parties afin de le sortir de l'école. Un sentiment de fierté, de motivation et de persévérance se dégage de ce projet.



## École secondaire Rivière-des-Quinze de Notre-Dame-du-Nord

Depuis plus de 50 ans, l'école Rivière-des-Quinze est reconnue pour l'implication du personnel à faire vivre aux élèves des activités hautes en couleur. Il s'est dépassé l'an dernier encore. Des concours de décorations des portes de classe (classes-bulles obligent) pour Noël, des activités organisées par la technicienne en loisir, M<sup>me</sup> Sonia Bélanger comme le Bazar lors du Jour de la Terre, le 22 avril. Tout a été mis en place pour que les élèves puissent profiter de leur année malgré la pandémie.

Le Salon des métiers en 3<sup>e</sup> secondaire est aussi un moment fort dans l'école. Les élèves de PPO (projet personnel d'orientation) avec M<sup>me</sup> Dominique Fortin présentent différents métiers aux élèves et au personnel de l'école. Pendant l'année, dans le cadre de ce cours, ils reçoivent aussi des personnes qui viennent présenter leur métier. Moment très pertinent, car le cours de PPO est le point de départ pour plusieurs afin d'explorer ce qu'ils vont faire plus tard.



Les élèves de 4<sup>e</sup> secondaire ont pu aller visiter la Biennale Internationale d'Art Miniature à Ville-Marie. Belle initiative pour découvrir des pièces de plusieurs pays et pour mettre en pratique ce qu'ils travaillent en arts plastiques avec M<sup>me</sup> Chantal Moreau. La compétence « apprécier des œuvres » prend tout son sens.



En sciences, M<sup>me</sup> Mélissa Bastien fabrique avec les élèves du savon écologique. Grâce à la qualité de leurs produits, les élèves et leur enseignante se sont vu remettre une bourse des Fonds Desjardins.

Tous les élèves de l'école ont profité d'une belle journée à l'extérieur où jeux d'hiver, dégustation de saucisses, de guimauves et de chocolat chaud en ont ravi plusieurs. Comme tout devait se faire en classes-bulles, les différents groupes ont défilé toute la journée.



## Éducation des adultes et formation professionnelle

- Aménagement des ateliers pour offrir la formation en Plomberie-chauffage à Rivière-des-Quinze et à l'école de Guérin;
- Implantation d'une nouvelle plateforme à distance pour l'enseignement en présentiel et à distance pour le DEP en secrétariat;
- Modification au programme de Production horticole afin de l'offrir en formule ATE;
- Travail intensif de développement des stratégies et outils pédagogiques pour l'enseignement en formation à distance en FGA;
- Projets pour l'amélioration de la littératie dans les familles et chez les individus en collaboration avec Alpha-Témis;
- Maximiser la plateforme TEAMS comme outil de consignation des suivis d'élèves en FGA;
- Ajout de différentes capsules disponibles en ligne, en lien avec l'offre de service SARCA a été mis en place en 2020-2021 et complète le cours de « recherche d'emploi » en ligne.



Les élèves en Plomberie et chauffage durant le DEP.



La persévérance  
**SCOLAIRE**  
c'est l'affaire  
de **TOUS**  
tous les jours!



**Centre  
de services scolaire  
du Lac-Témiscamingue**

**Québec** 